

Инструкция по настройке и использованию в ПТК АЗС онлайн-сервиса ЯНДЕКС.ЗАПРАВКИ.

В ПТК АЗС реализована поддержка сервиса Яндекс.Заправки

Яндекс.Заправки — мобильный сервис для автомобилистов, который позволяет заправлять авто, не покидая его. Сервис позволяет не обращаясь в кассу АЗС производить оплату топлива со смартфона и налив топлива. Оплата топлива производится с помощью банковской либо топливной карты, которая привязывается к Вашему профилю в мобильных приложениях Яндекс.Заправки, Яндекс.Навигатор.

Внимание. Для подключения онлайн-сервиса ЯНДЕКС-ЗАПРАВКИ необходимо, чтобы у организации было своё доменное имя, например: «mysompany.ru». Для получения доменного имени рекомендуем обратиться в сервис доменных имен, например: «webnames.ru». Также необходимо получить HTTPS сертификат через сервис **letsencrypt** (сервис выдачи бесплатных HTTPS). Как получить сертификат описано в инструкции https://www.automatikaplus.ru/ftp/KMAZS/DOCUMENTATION/KMAZS_Documentation/link-doc-nginx.txt.

1. Для работы сервиса Яндекс.Заправки необходимо выполнить следующие настройки в офисе:

1.1. Задайте настройки в программе ПТК АЗС-Офис (меню Настройки\Настройки программы (рис.1) как на рис.2).

- Выберите АЗС, на которых будет доступен сервис Яндекс.Заправки.

- Задайте коды для тех ГСМ, которые используются в Вашей сети АЗС (список идентификаторов ГСМ представлен в столбце Яндекс ID).

-Введите параметр Apikey, предоставленный компанией «Яндекс».

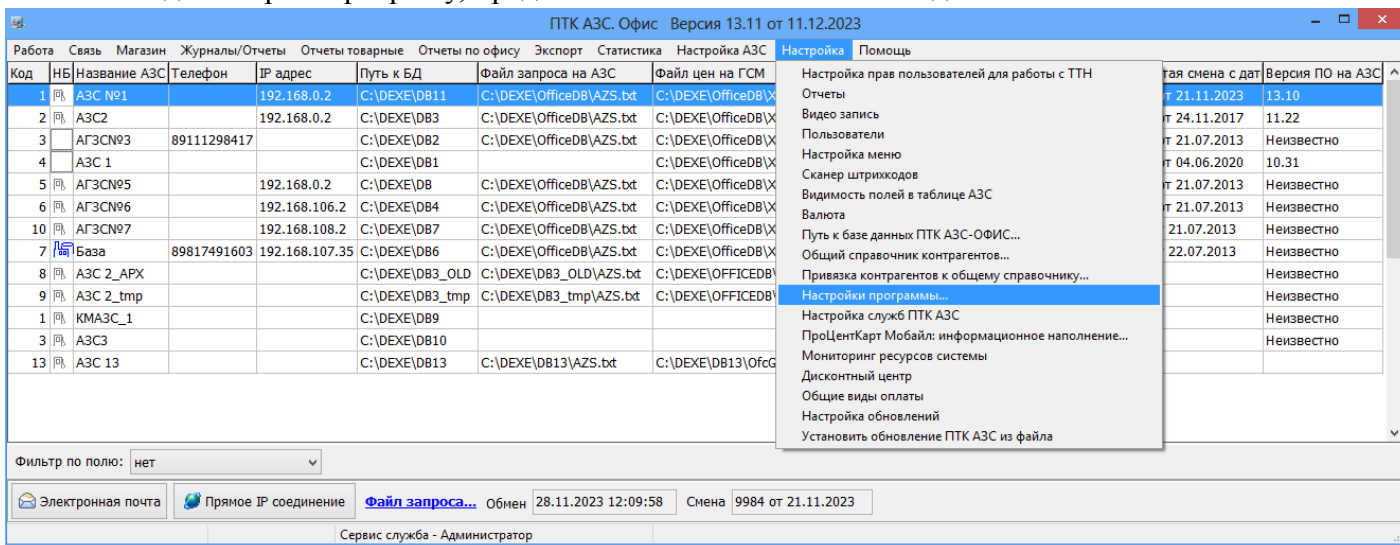


Рис.1

Примечание. Номер кошелька/отдела, заданный на АЗС в графическом конфигураторе (для объекта Терминал «Включение из офиса») должен совпадать с кодом ГСМ, заданным в программе ПТК АЗС-Офис (рис.2).

Внимание. Не следует ставить флаг «Запись обмена с АЗС в лог-файл» (рис. 2). Если его поставить, то служба РТКАZSFuelService будет записывать в логи огромный объем отладочной информации (особенно если много АЗС), что может негативно сказаться на работе компьютера в офисе.

Для сервиса Яндекс.Заправки можно настроить список разрешенных/запрещенных ТРК (рис.2а). При включении данной настройки клиент в смартфоне будет видеть только те ТРК, что отмечены.

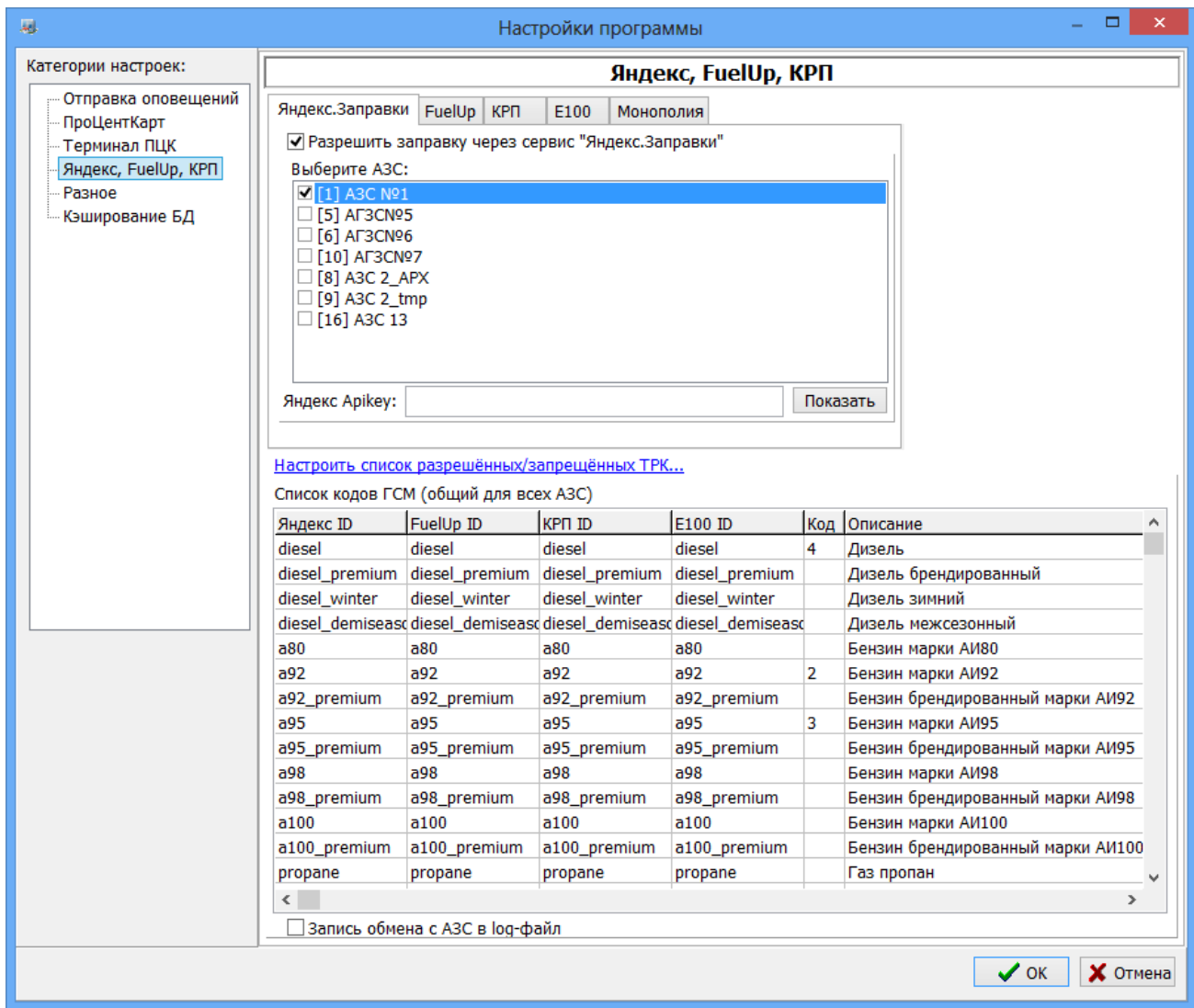


Рис.2

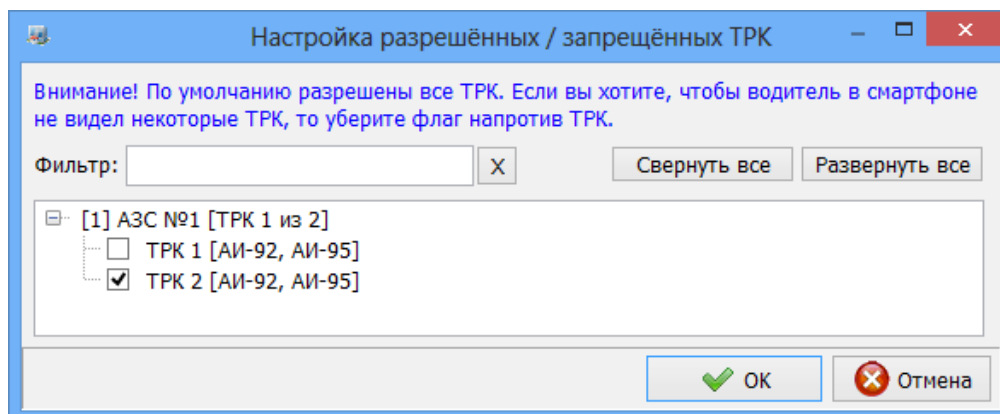


Рис.2а

1.2. На компьютере, на котором установлена программа ПТК АЗС-Офис (не ниже версии 12.52), необходимо установить службу «PTKAZSFuelService». Для этого двойным щелчком левой кнопки мыши запустите от имени администратора файл «PTKAZSFuelService.exe» (с:\dexe\). В результате будет открыто окно, представленное на рис. 3.

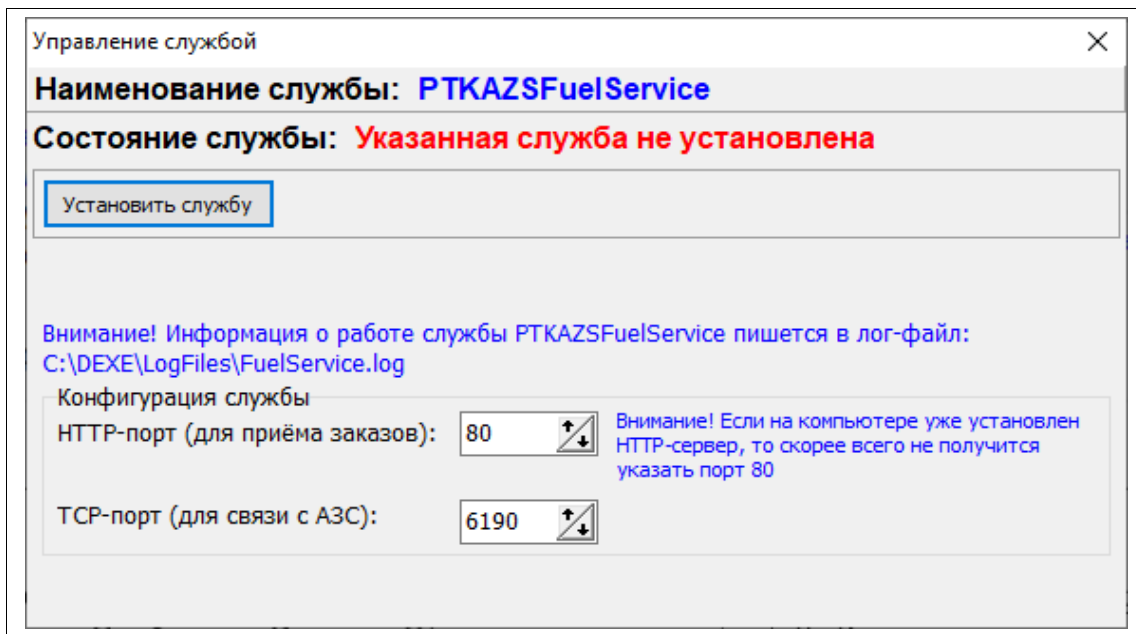


Рис.3

В данном окне отображаются настройки службы (HTTP и TCP-порт), при необходимости их можно изменить.

Для установки службы нажмите кнопку «Установить службу».

После этого будет доступна кнопка «Запустить». Необходимо нажать её, и служба будет запущена (состояние службы: **РАБОТАЕТ**)!

Примечание. Если служба уже установлена, ее можно запустить из окна «Настройка служб ПТК АЗС» (меню Настройка\Настройка служб ПТК АЗС) выберите службу «ПТК АЗС:служба обработки заказов» («PTKAZSFuelService.exe»).

Теперь окно управления службой можно закрыть.

1.3 Выполнить на стороне офиса проброс портов HTTP и TCP таким образом, чтобы сервис Яндекс.Заправки мог отправлять запросы на HTTP-порт, а АЗС могли подключаться по TCP-порту.

Внимание. В офисе должен быть выделенный («белый», статический) IP-адрес. Уточните у провайдера, есть ли у вас такой адрес! Если выделенный адрес есть, то узнать его можно, открыв в браузере страницу <https://2ip.ru>

Для того, чтобы проверить правильность проброса http-порта, необходимо:

- 1) Запустить службу PTKAZSFuelService
- 2) Убедиться, что в логе PTKFuelService.log (в конце файла) имеются сообщения, например:

```
23.06.2022 11:29:32.604 <T:9420> before IdHTTPServer1 start
23.06.2022 11:29:32.605 [инфо] <T:9420> HTTP-сервер запущен. Порт 81
23.06.2022 11:29:32.605 <T:9420> before IdTCPServer1 start
23.06.2022 11:29:32.820 [инфо] <T:9420> TCP-сервер запущен. Порт 6190
23.06.2022 11:29:32.820 <T:9420> TApiDM.DataModuleCreate - end
```

- 3) Запустить браузер и ввести адрес: `http://[host]:[port]/tanker/ping` и нажать Enter.

Внимание! Вместо [host] следует указать доменное имя Вашей организации либо IP-адрес. Вместо [port] следует указать HTTP-порт, который настроен для службы (имейте ввиду, что иногда при пробросе порта номер порта для «внешнего мира» делают другим) (рис. 3).

Внимание! Рекомендуется сначала проверить, отвечает ли служба на HTTP-запросы, непосредственно на этом компьютере. Для этого вместо [host] следует указать **localhost**.

Например, `http://localhost:80/tanker/ping`

Должно быть получено сообщение:

`{"msg": "yandex tanker service is not activated in office of vendor"}` Это означает, что в настройках офиса не стоит галка "Разрешить заправку через сервис Яндекс.Заправки".

Если получено такое сообщение:

`{"msg": "wrong apikey"}` это означает, что галка "Разрешить заправку через сервис Яндекс.Заправки" стоит, но в тестовом URL не указан Apikey.

4) Сообщить в «Яндекс.Заправки» первую часть http-запроса (URL) до команды «tanker», например «<http://mycompany.ru:80>» (где «mycompany.ru» - доменное имя).

Если вместо сообщения браузер выдаёт ошибку, например "Не удаётся открыть страницу", значит служба РТКFuelService не запущена, либо порт, указанный в URL не совпадает с портом (HTTP-порт), указанным в окне «Управление службой» (рис.3).

2. Убедиться, что программное обеспечение на АЗС соответствует следующим условиям:

2.1 Версия ПТК АЗС должна быть не ниже версии 12.14;

2.2 Имеется опция «Поддержка терминала самообслуживания» (прошивается в ключ защиты программы АЗС-Сервер). Для того, чтобы определить, есть ли данная опция на ключе защиты, необходимо в программе АЗС-Сервер щелкнуть меню «Помощь / Опции системы».

2.3 Для выполнения настроек на АЗС необходимо предварительно закрыть смену в программе «АЗС-Сервер» (либо выполнить операцию «Аварийное закрытие смены»), чтобы не печатать на кассе дополнительный Z-отчёт).

3. Выполнить настройки на АЗС в программе «АЗС-Конфигурация».

3.1 Запустить программу «АЗС-Конфигурация» с помощью соответствующего ярлыка на рабочем столе, либо с помощью файла «C:\DEXE\AZSConfig.exe»



3.2 В окне выбора пользователя выбрать «Сервис-Служба» и нажать «Ввод».

3.3 Будет автоматически открыто окно с графической конфигурацией АЗС. Если окно не открылось, то нажмите кнопку «Графический конфигуратор» (рис. 4)

3.4. Создать объект «Терминал» (щелкнуть левой кнопкой мыши на кнопке «Терминал» с правой стороны окна). В открывшемся окне «Настройки терминала» задать тип терминала - «Включение из офиса» (рис.5). Задать номера кошельков ГСМ совпадать как в столбце «Код» (рис.2) . Для завершения добавления блока «Терминал» нажмите «Применить». Далее необходимо подключить объект-терминал на порт «NET» объекта «Компьютер» (рис.5).

Примечание. Установка связи между объектами производится нажатой правой кнопкой мыши. Точки связи на объектах, от которых можно провести связь, обозначены треугольниками, а точки объектов, к которым можно подвести связь — квадратами.

Для сохранения изменений конфигурации нажмите «Сохранить и выйти» (справа внизу).

3.5. В окне «Настройка видов оплаты» (меню «Виды оплаты», рис.6) включить вид оплаты «Самообслуживание» (рис.6), по которому будут осуществляться продажи. Для сохранения изменений нажмите «Сохранить» и «Сохранить список видов оплаты».

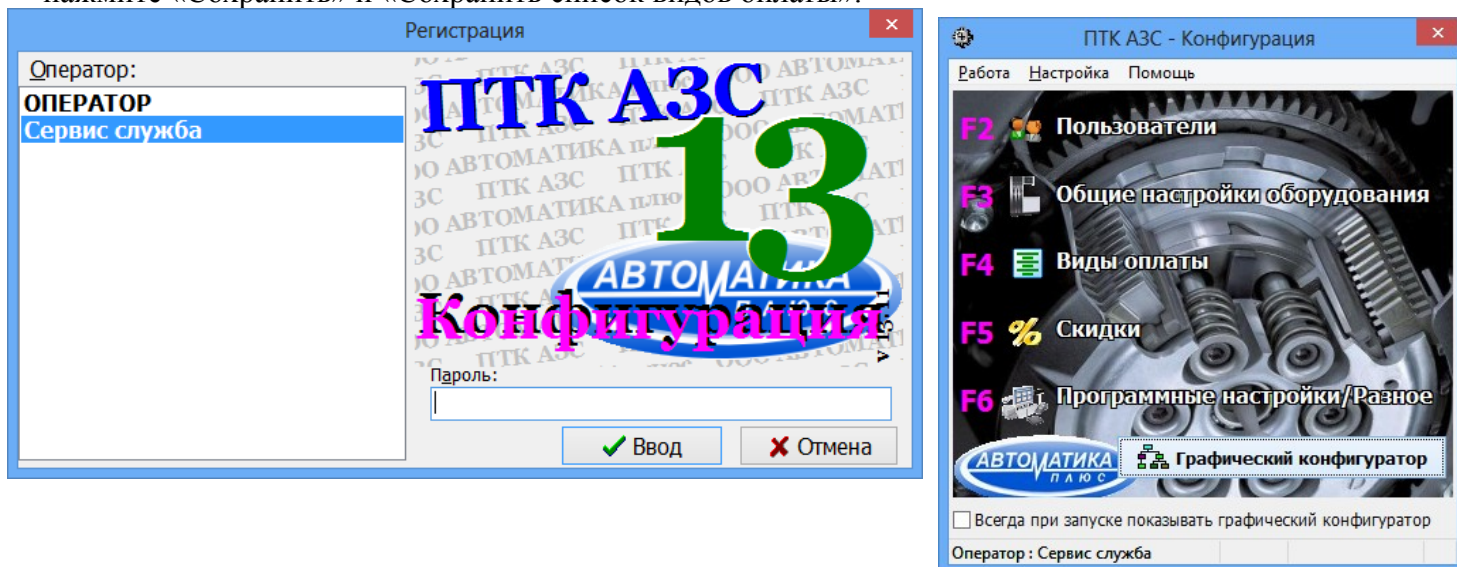


Рис.4

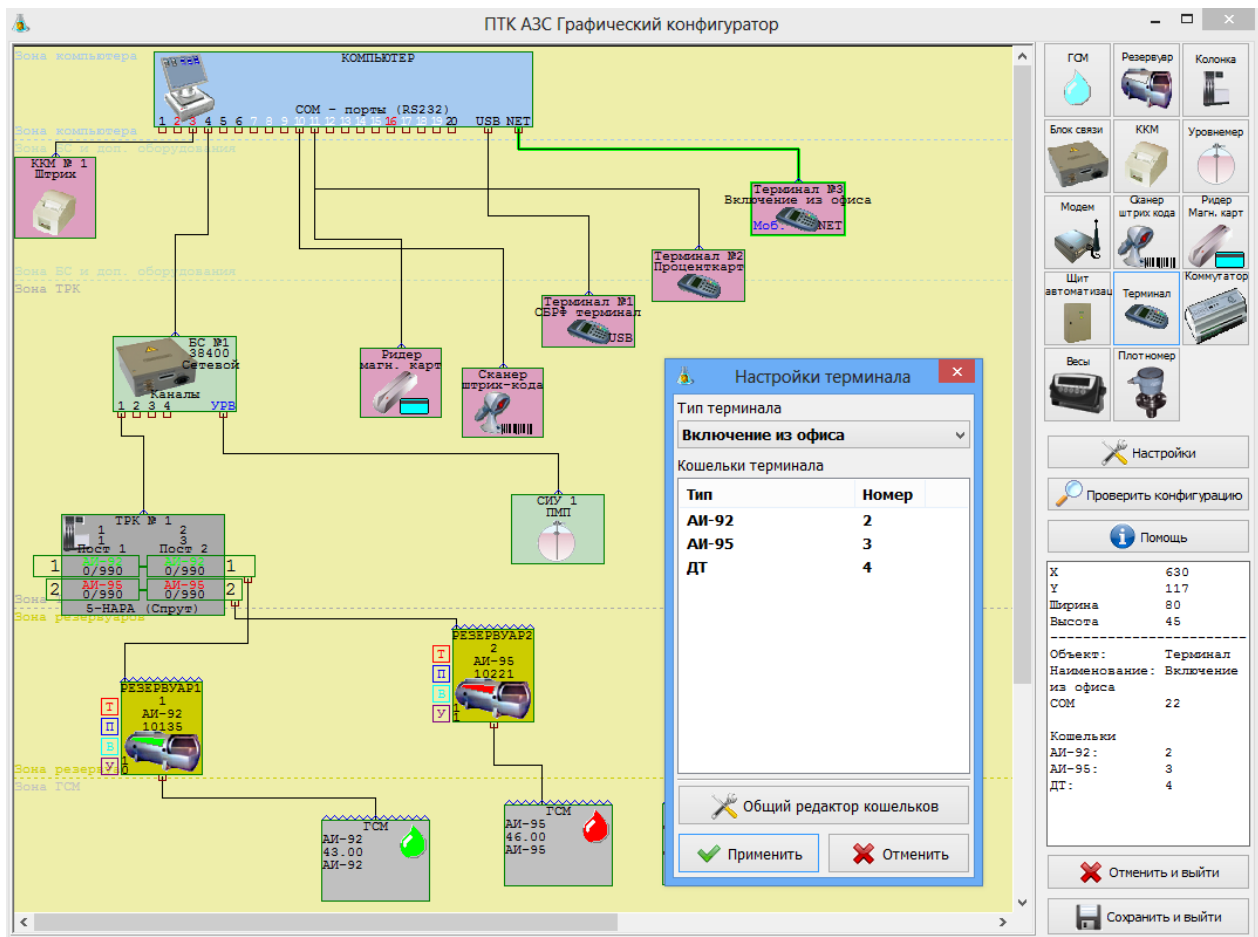


Рис.5

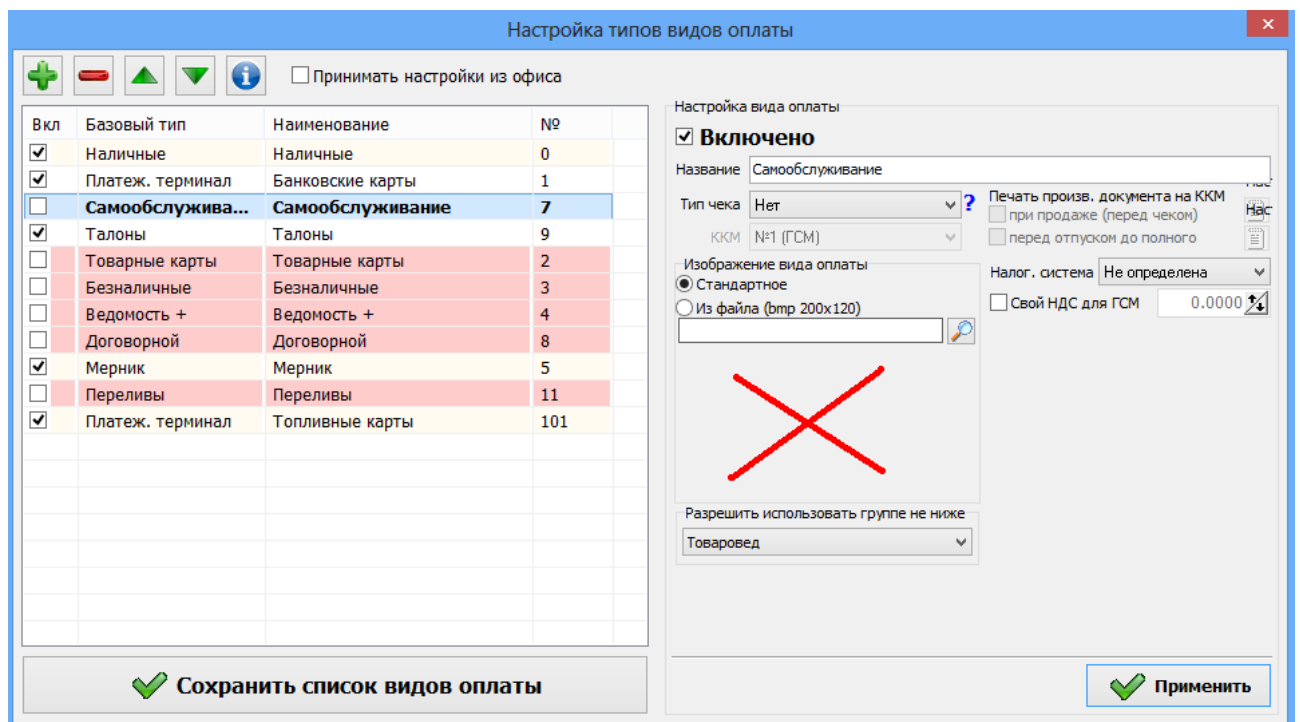


Рис.6

4. Выполнить настройки на АЗС в программе «АЗС-Сервер».

4.1 Запустить программу оператора «АЗС-Сервер» с помощью соответствующего ярлыка на рабочем столе



либо с помощью файла «C:\DEXE\AZSServer.exe».

4.2 В окне выбора пользователя выбрать «Сервис-Служба» и нажать «Ввод».

4.3 В меню «Ридер» щелкните пункт «Включение из офиса: настройки подключения» (рис.7).

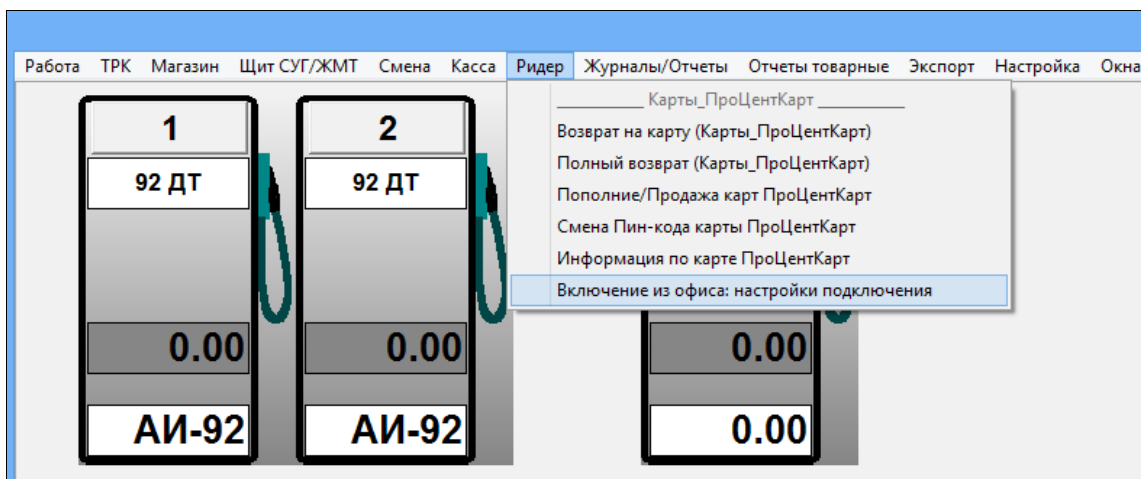


Рис.7

4.4 В открывшемся окне «Настройка» (рис.8) необходимо задать IP-адрес компьютера, где установлен «ПТК АЗС-ОФИС» и TCP-порт подключения к службе PTKAZSFuelService (по умолчанию используется порт 6190).

4.5 Подтвердить ввод настроек нажатием на кнопку «Ок». Перезапустить ПТК АЗС для применения настроек.

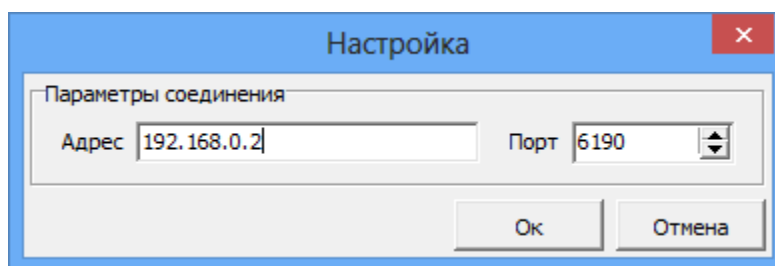


Рис.8

4.6 Убедитесь, что АЗС подключилась к службе PTKAZSFuelService. На АЗС в логе «C:\DEXE\LogFiles\RemotePump.log» должно быть сообщение «Авторизация успешна». В офисе в логе «C:\DEXE\LogFiles\PTKFuelService.log» должно быть сообщение «Подключилась АЗС: Имя АЗС».

5. Установка мобильного приложения Яндекс.Заправки.

5.1 Скачать мобильное приложение **Яндекс.Заправки** и установить на свой смартфон.

Примечание. Для работы мобильного приложения требуется подключение к интернету!

5.2 Запустить приложение, зарегистрироваться и добавить платежные реквизиты, указав данные банковской или топливной карты (наличие возможности привязки мобильного приложения к банковской или топливной карте уточняйте у организации, предоставляющей сервис Яндекс.Заправки). Для завершения регистрации необходимо ввести код подтверждения, отправленный сервисом на ваш телефон в виде СМС-сообщения.

6. Проблемы, которые могут возникать при использовании сервиса заправки через смартфон

6.1 Основная проблема заключается в том, что в любой момент может пропасть интернет между: а) АЗС и Офисом; б) Сервисом и Офисом; в) смартфоном и сервисом.

6.2 Если на смартфоне после начала заправки пропал интернет, то информация в мобильном приложении не будет обновляться. Однако это не влияет на процесс заправки. Водителю не требуется в этом случае идти к кассиру за какими-либо разъяснениями.

6.3 Если после начала заправки пропала связь между АЗС и Офисом, то это не влияет на процесс заправки. Информация в мобильном приложении водителя не будет обновляться. Водителю не требуется в этом случае идти к кассиру за какими-либо разъяснениями. Водитель может свернуть мобильное приложение, чтобы оно ему не мешало пользоваться другими функциями смартфона. После того, как восстановится связь между АЗС и Офисом, водитель увидит соответствующую информацию в мобильном приложении.

6.3.1 Одна из причина исчезновения связи между АЗС и Офисом – установка новой версии программы «ПТК АЗС-ОФИС». При этом происходит завершение работы службы РТКАZSFuelService. После завершения установки новой версии система автоматически запускает службу РТКАZSFuelService и восстанавливает состояние, которое было до её выключения.

6.4 Существует несколько причин отмены заказа. При этом система ПТК АЗС формирует одно из следующих сообщений:

- Неверно выбрана колонка либо не снят пистолет!
- Отлив не включился на АЗС. Повторите позже!
- Вероятно колонка занята. Дождитесь окончания заправки!
- Сбой при старте отлива на АЗС. Повторите позже!
- Сбой при отмене заказа на АЗС. Повторите позже!
- АЗС не смогла начать отлив! Повторите позже!

Мобильное приложение должно показывать сообщение водителю.

7. Отчеты в системе ПТК АЗС

7.1 Большинство сервисов онлайн-заказов через смартфон предоставляют личный кабинет, в котором Вы можете увидеть информацию по всем заправкам, выполненным через смартфон в вашей сети АЗС. Рекомендуется периодически проверять данную информацию и сравнивать, как минимум, месячные итоги с отчётами ПТК АЗС.

7.2 В ПТК АЗС информация о каждой заправке через сервис Яндекс.Заправки представлена о отчёте «Отчёт по отливам». Данный отчёт формируется по заданной смене. В свойствах отчёта можно указать перечень видов оплаты, которые будут учитываться при формировании отчёта.

7.3 В ПТК АЗС итоги отпуска ГСМ по смене доступны в финансовой части сменного отчёта. Если в финансовой части отсутствуют необходимые виды оплаты (например, Самообслуживание), то вы можете добавить виды оплаты (меню Настройка / Отчёты / Настройка финансового отчёта).

7.4 В ПТК АЗС можно выгрузить отливы в DBF-файл (меню Экспорт / Экспорт отливов за период). Для отливов, выполненных через сервис Яндекс.Заправки, в поле РОКУРАТЕL проставлено значение «Tanker». Кроме того, в поле VIDOPL проставлен номер вида оплаты «Самообслуживания» (по умолчанию 7).

8. ПРИНЦИП РАБОТЫ ПРИЛОЖЕНИЯ:

1. Запустите приложение Яндекс.Заправки, по умолчанию откроется карта, при построении маршрута высвечиваются все заправки по правой стороне дороги и отмечается та, где на нужное топливо самая низкая цена. А на остальных показывается, насколько там отличается стоимость. Выберите подходящую станцию и добавьте в свой маршрут. (рис.9);

2. Прибыв на место, выберите номер колонки (рис.10), у которой встали, затем укажите нужный тип топлива (рис.11), объём (рис.12) и далее нажмите «Оплатить» (выберите способ оплаты).

3. Следом за этим система автоматически запустит топливно-раздаточную колонку и ваше авто будет заправлено необходимым количеством топлива. По завершению заправки появится окно «Заправка завершена» с указанием количества литров и суммы

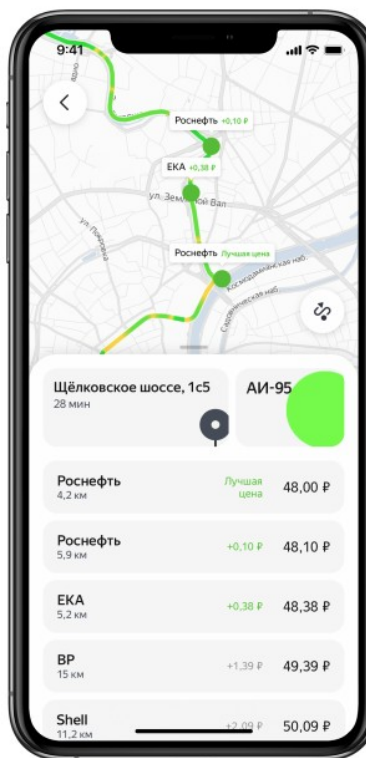


Рис.9

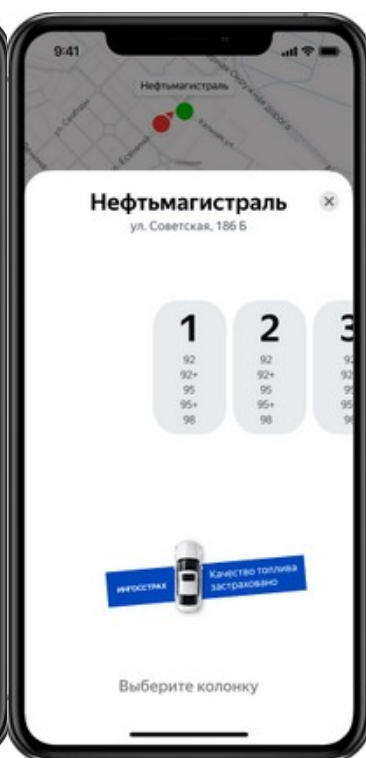


Рис.10

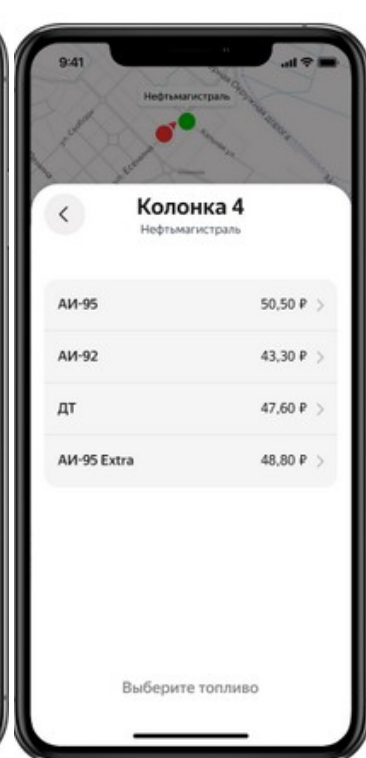


Рис.11



Рис.12

4. Если не все отпускаемое топливо вошло в бак, просто верните заправочный пистолет в исходное положение на колонке и система автоматически вернет сдачу на ваш счет.

Для отпуска до полного на экране с выбором объема топлива есть ползунок — подобие автомобильного бака. Одним движением его можно выкрутить до полного бака — никаких лишних кликов. При этом замораживается сумма на банковской карте водителя, пока АЗС не сообщит точный объем залитого топлива. Далее снимается с карты итоговая сумма, а первичная — размораживается.