

# Инструкция по настройке и использованию в ПТК АЗС мобильного приложения E100.

В ПТК АЗС реализована поддержка мобильного приложения E100.

Мобильное приложение E100 — это мобильное приложение специально для водителей, позволяет заправлять авто, не покидая его. Сервис позволяет не обращаясь в кассу АЗС производить оплату топлива со смартфона и налив топлива. Оплата топлива производится с помощью банковской либо топливной карты, которая привязывается к Вашему профилю в мобильном приложении **E100 Neo**.

1. Для работы мобильного приложения **E100 Neo** необходимо выполнить следующие настройки:

1.1. На компьютер, на котором установлена программа ПТК АЗС-Офис (версии 12.39), переименуйте в c:\dexe – PTKFuelService.exe.

1.2. Запустите службу PTKFuelService.exe. При первом запуске на экране появится информационное сообщение (рис.1).

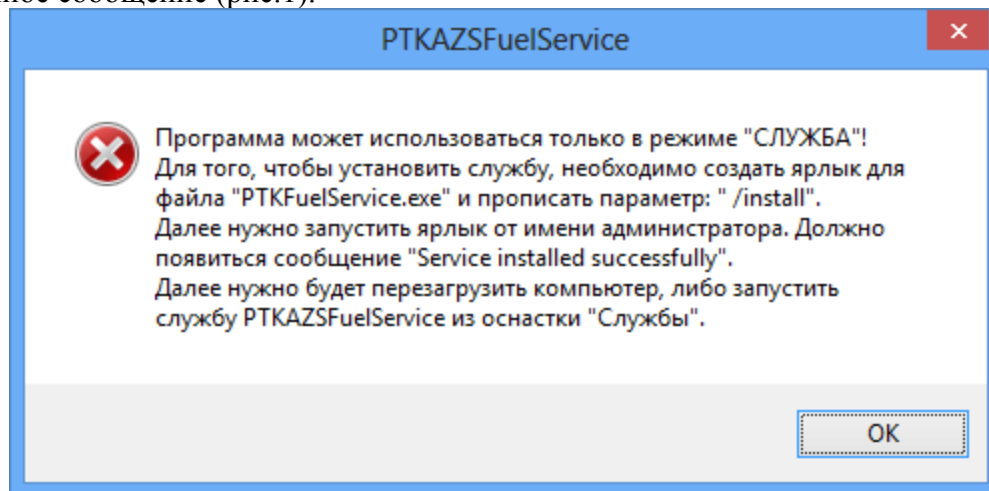


Рис.1

После нажатия на «Ок» в папке c:\DEXE\INI создается файл PTKFuelService.set:  
[PARAMS]

httpPort=80 – порт для приема заказов от системы **E100 Neo**

tcpPort=6190 — входящий порт для подключения АЗС.

**Примечание.** Порты заданы по умолчанию, при необходимости можно их изменить.

1.3. Задать настройки в программе ПТК АЗС-Офис (меню Настройки\Настройки программы рис.2) как на рис.3.

- Выберите АЗС, на которых можно будет заправляться через сервис **E100 Neo**.Заправки.

- Задайте список кодов ГСМ

**Примечание.** Номер кошелька, заданный в графическом конфигураторе (для объекта Терминал «Включение из офиса») равен коду ГСМ, заданному в программе ПТК АЗС-Офис (рис.3).

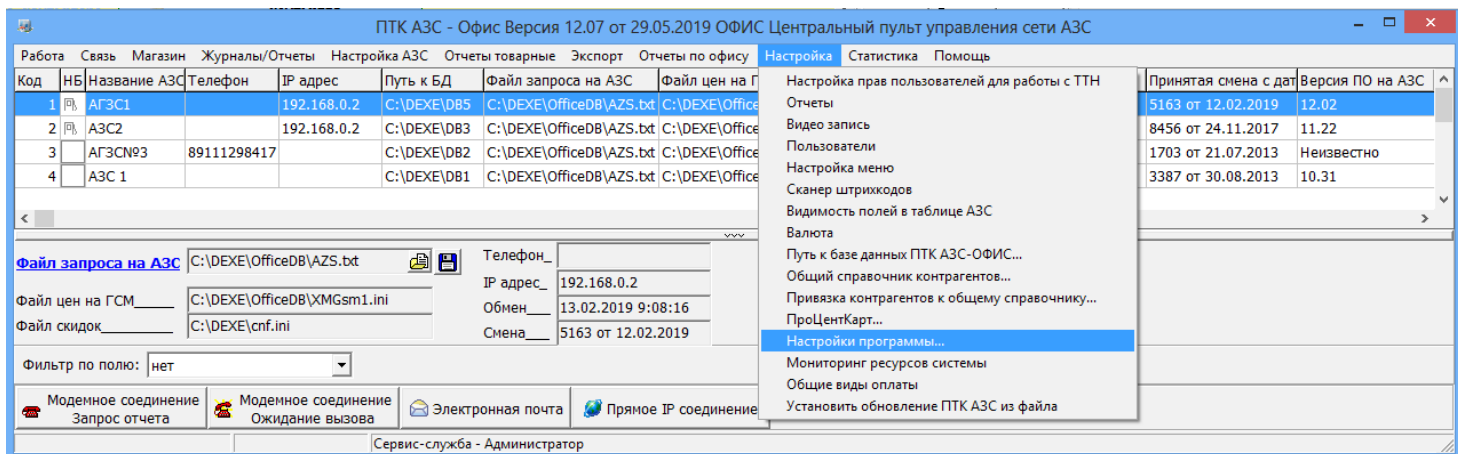


Рис.2

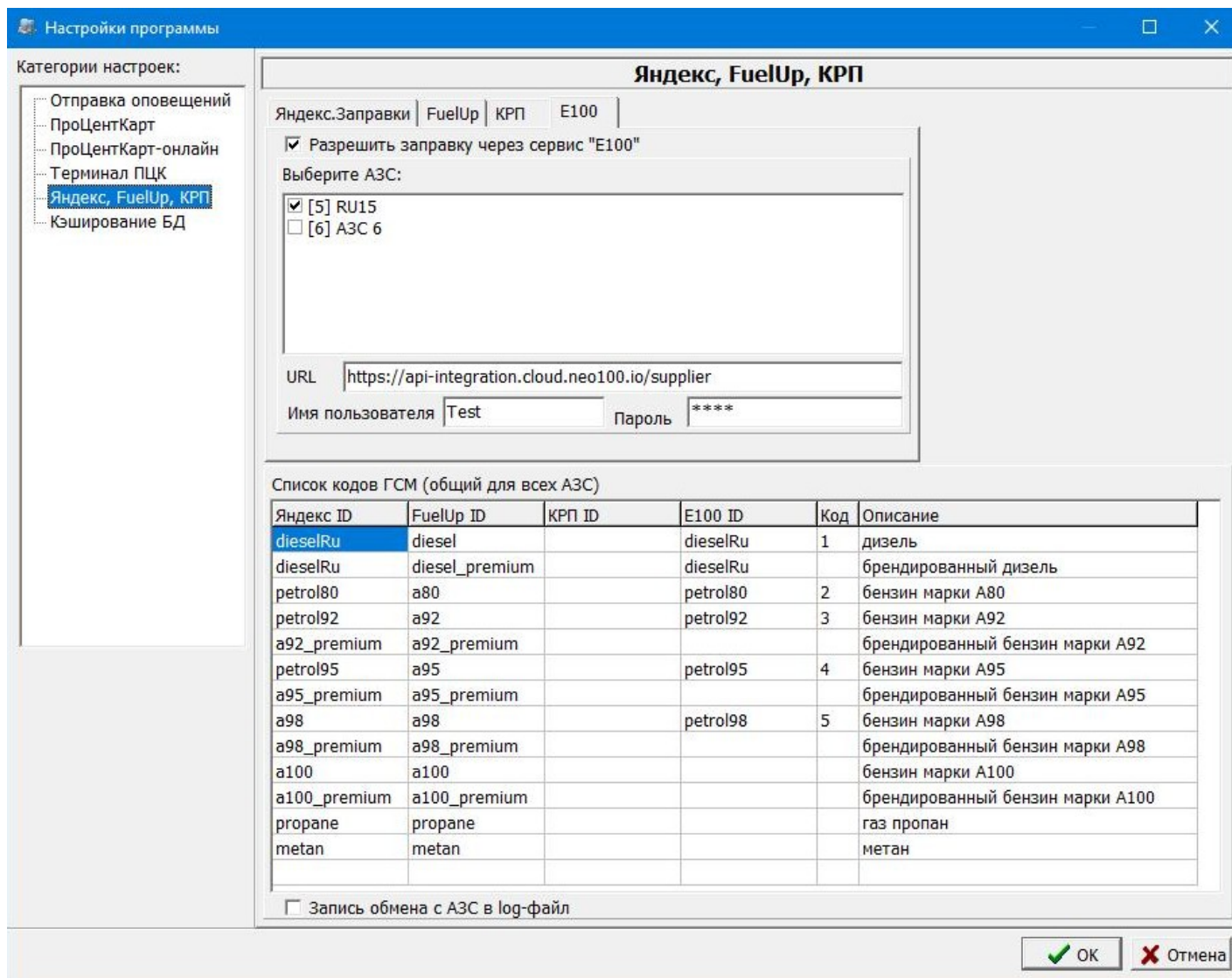



Рис.3

Внимание. Не следует ставить флаг «Запись обмена с АЗС в лог-файл».

2. ПТК АЗС должна быть не ниже версии 12.39. В ПТК АЗС требуется наличие купленной опции «Поддержка терминала самообслуживания» (прошивается в ключ защиты).

На компьютере, где установлена программа ПТК АЗС-Сервер наличие библиотеки c:\dexe\OfficeStart.dll.

3. Запустить программу конфигурации (AZSConfig.exe)  Выбрать «Сервис-Служба» и нажать «Ввод» (рис.4) .

4. Открыть графический конфигуратор, появится окно со схемой конфигурации (рис.5).

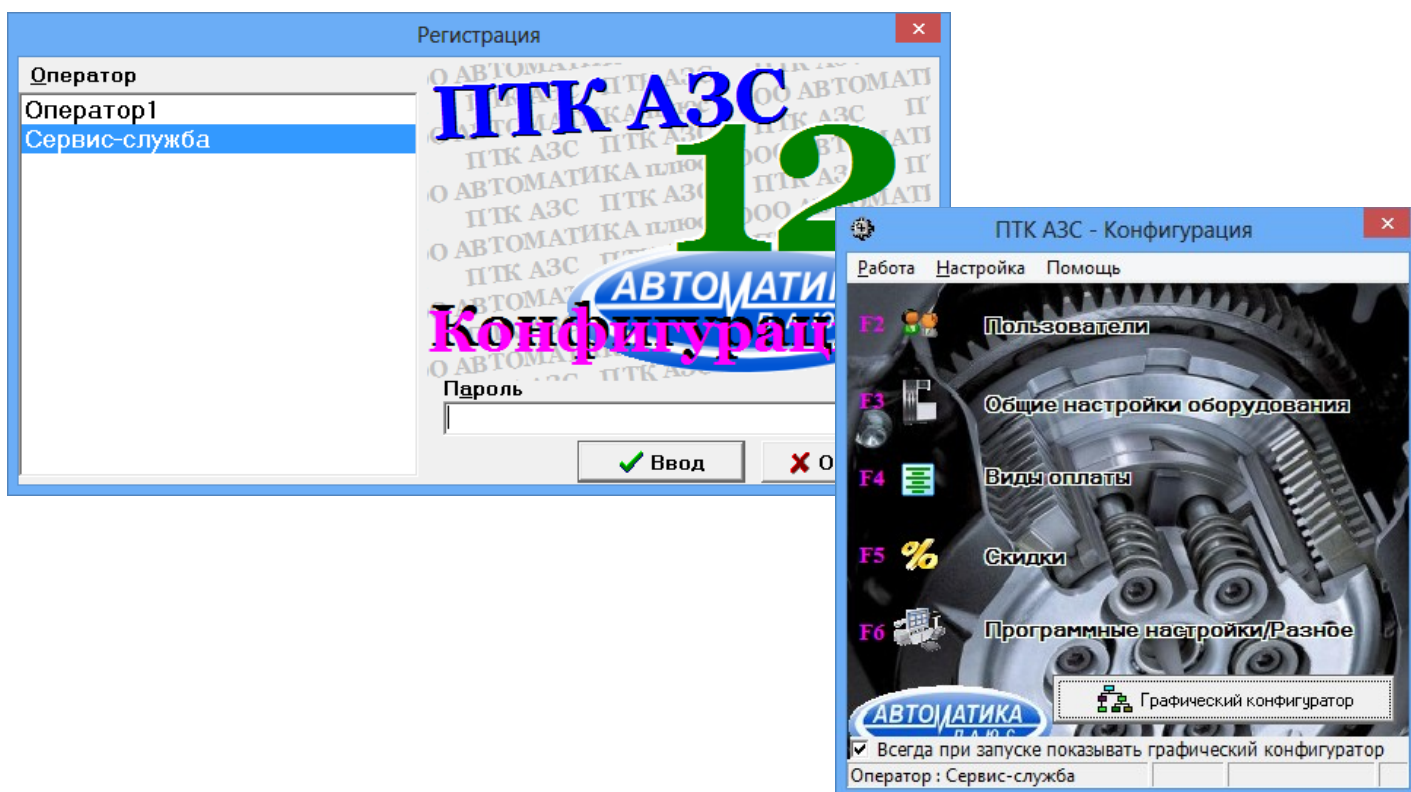


Рис.4

Создать объект «Терминал» (щелкнуть левой кнопкой мыши на объекте «Терминал» с правой стороны окна). В открывшемся окне «Настройки терминала» задать тип терминала - «Включение из офиса», в поле «Сом-порт терминала самообслуживания» - любой Сом-порт (рис.5). Для сохранения нажмите «Применить». Подключить объект-терминал на любой свободный СОМ-порт объекта «Компьютер».

**Примечание.** Установка связи между объектами производится нажатой правой кнопкой мыши. Точки связи на объектах, от которых можно провести связь, обозначены треугольниками, а точки объектов, к которым можно подвести связь — квадратами. Задать кошельки как на рис.3.

Для сохранения изменений конфигурации нажмите «Сохранить и выйти» (справа внизу).

5. В окне «Настройка видов оплаты» (меню «Виды оплаты», рис.6) включить вид оплаты «Самообслуживание» (рис.6), по которому будут осуществляться продажи. Для сохранения изменений нажмите «Сохранить» и «Сохранить список видов оплаты».

**Примечание.** При использовании на АЗС нескольких мобильных сервисов, создайте дополнительные виды оплаты САМООБСЛУЖИВАНИЯ с указанием названия мобильного сервиса на русском или английском языке для разделения в сменном финансовом отчете отливо, выполненных через каждый сервис.

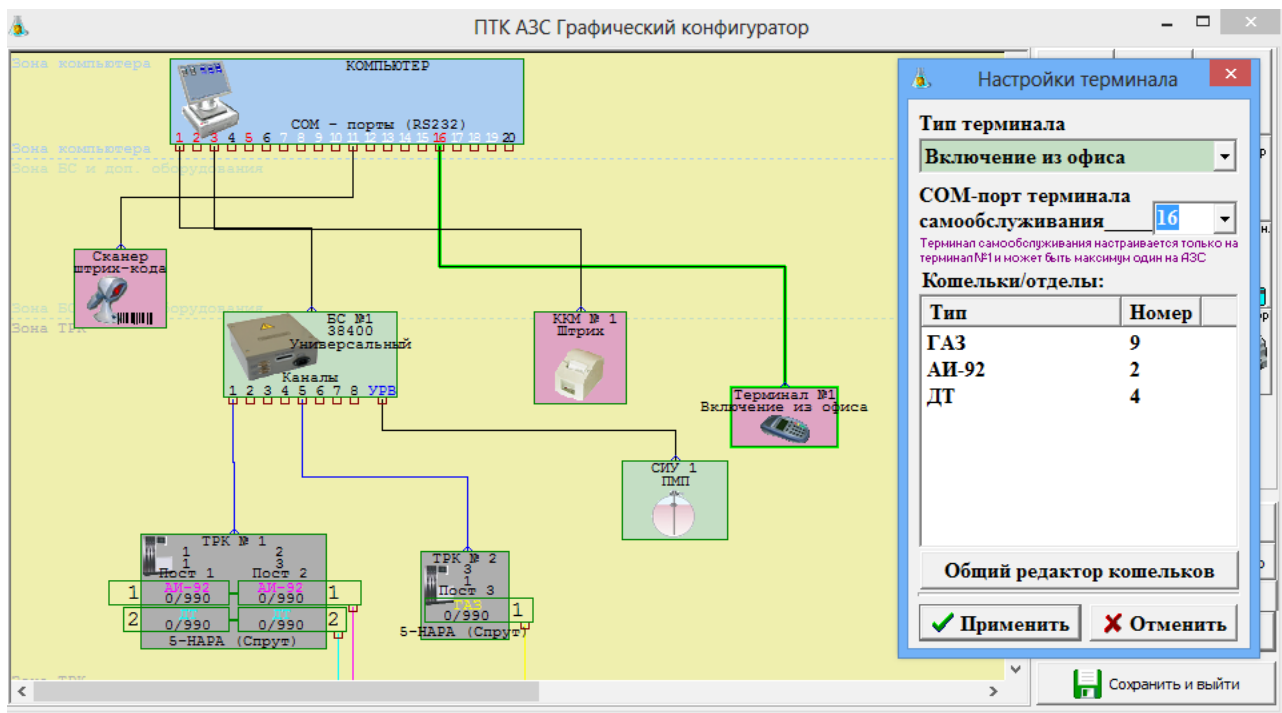


Рис.5

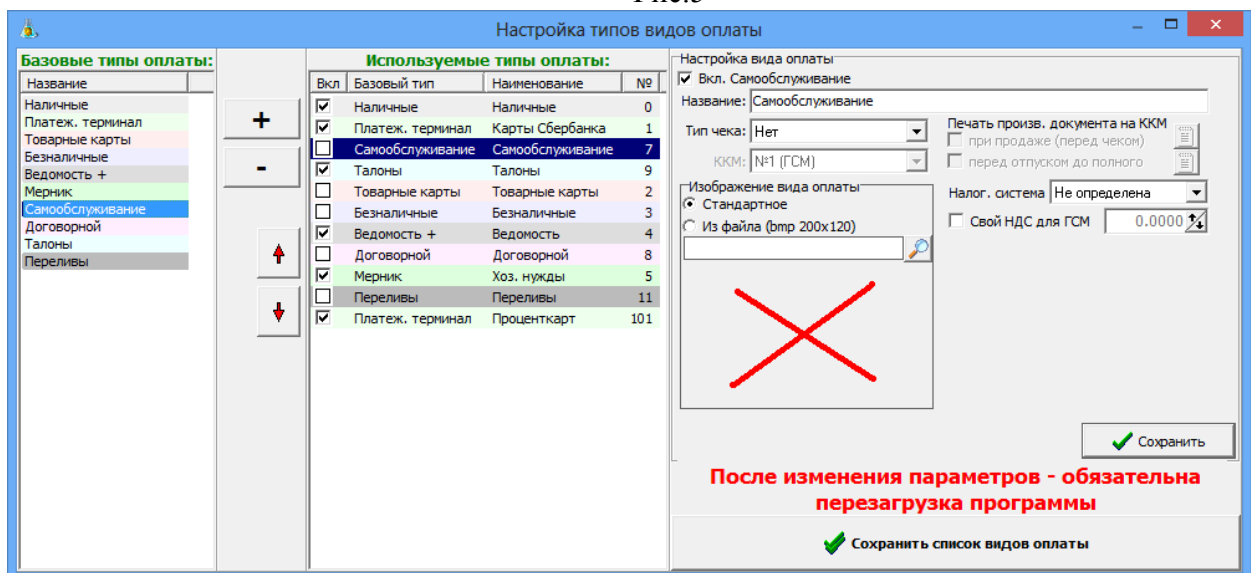


Рис.6



- Запустите программу оператора (AZSServer.exe)
- Выбрать «Сервис-Служба» и нажать «Ввод». В открывшемся окне, в меню «Ридер», будет подменю «Включение из офиса:настройки подключения» (рис.7).

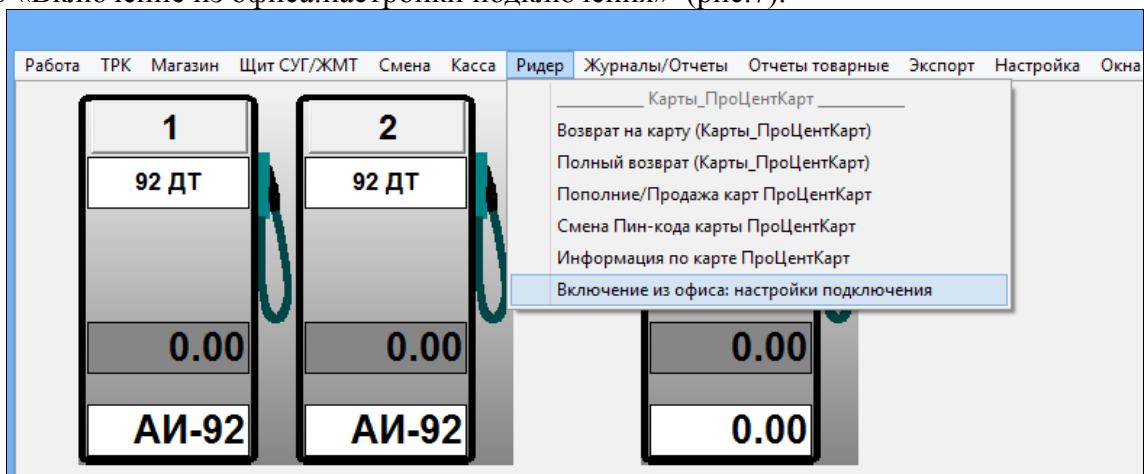


Рис.7

Выберите меню «Включение из офиса:настройки подключения» , в открывшемся окне «Настройка» (рис.8) необходимо задать IP -адрес компьютера, где установлен ПТК АЗС-ОФИС» и TCP порт подключения к службе РТКFuelService (6190 - по умолчанию).

Подтвердить ввод настроек нажатием на кнопку «Ок». Перезапустить ПТК АЗС для применения настроек.

**Внимание.** Убедитесь, что АЗС подключилась к службе РТКFuelService. В офисе в логе РТКFuelService.log должно быть сообщение «Подключилась АЗС: Имя АЗС».

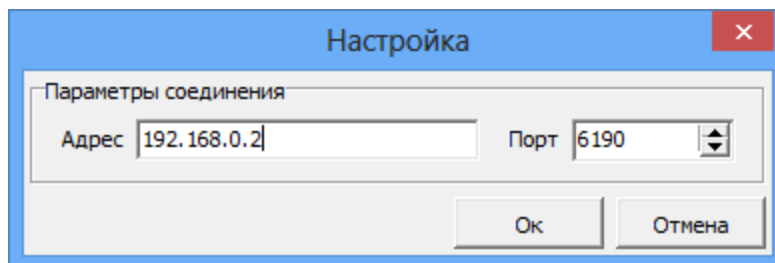


Рис.8

Скачать мобильное приложение E100 Neo в Playmarket-е и установить на свой смартфон.

Запустить приложение, зарегистрироваться и добавить платежные реквизиты, указав данные банковской или топливной карты.

#### ПРИНЦИП РАБОТЫ ПРИЛОЖЕНИЯ:

1. Запустите приложение E100 Neo, по умолчанию откроется карта , выберите нужную АЗС или включите гео-локацию и позвольте программе самостоятельно определить ближайшие к вам заправочные станции (рис.9);

2. Прибыв на место, выберите номер колонки и вид топлива, способ расчета (рубли), затем укажите нужный объем в литрах или сумму в рублях и нажмите «Подтверждаю», введите пин код для совершения платежа (рис.10-19);

3. Следом за этим система автоматически запустит топливно-раздаточную колонку и ваше авто будет заправлено необходимым количеством топлива . По завершению заправки появится окно «Заправка завершена» с указанием количества литров и суммы

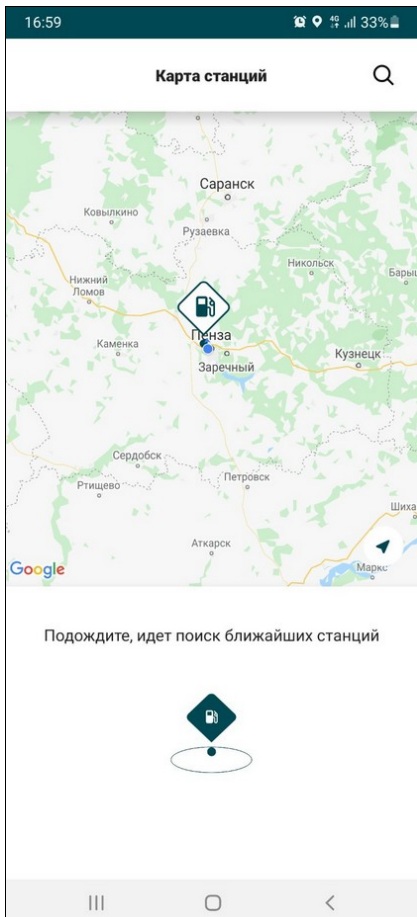


Рис.9

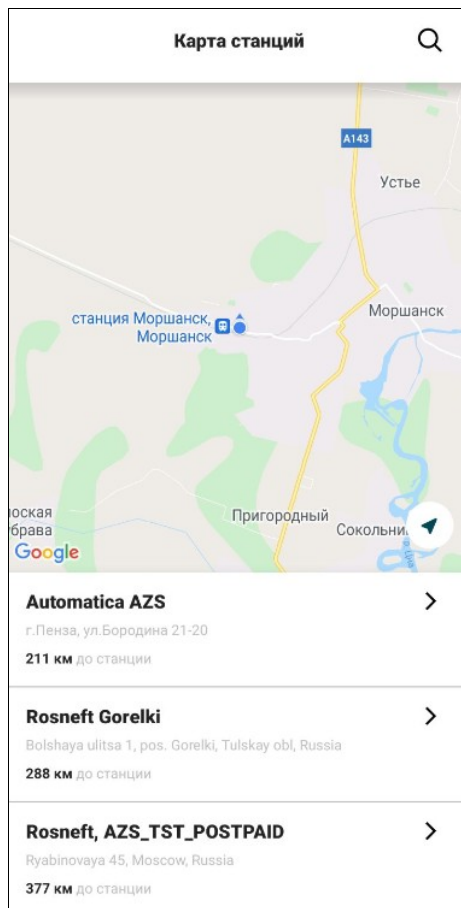


Рис.10

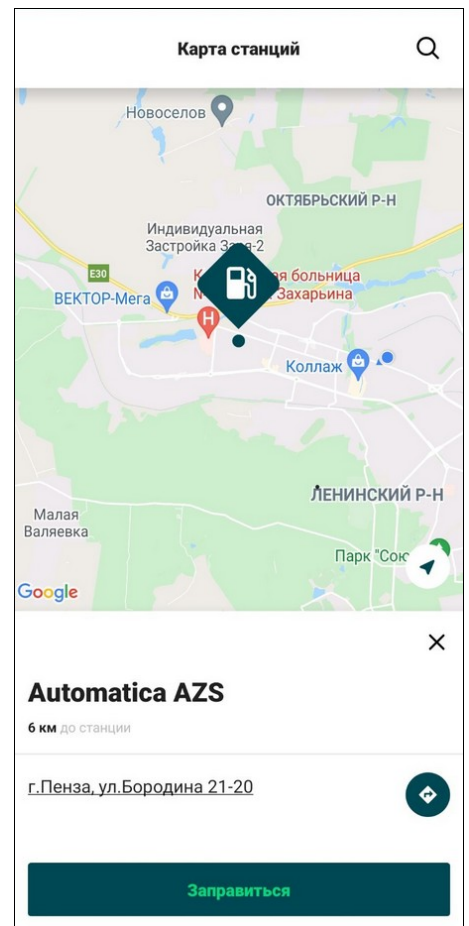


Рис.11

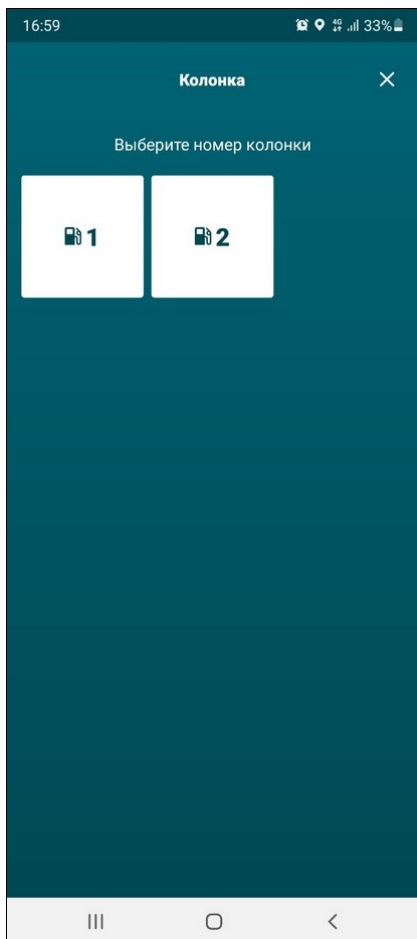


Рис.12

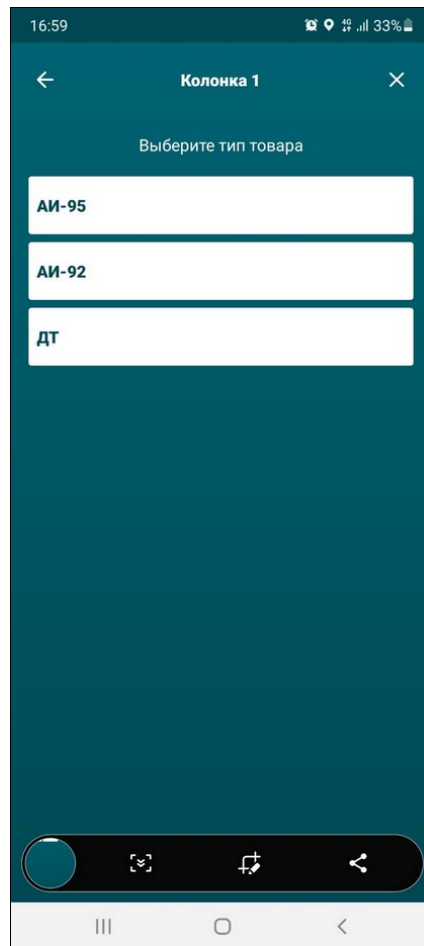


Рис.13

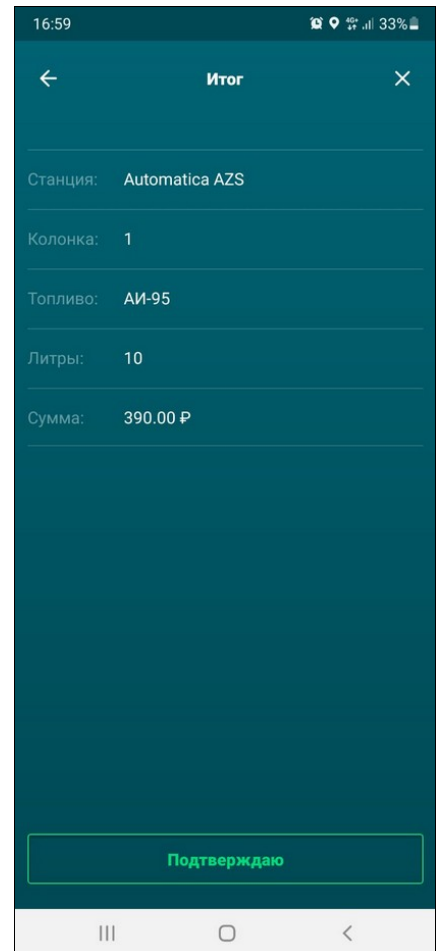


Рис.14

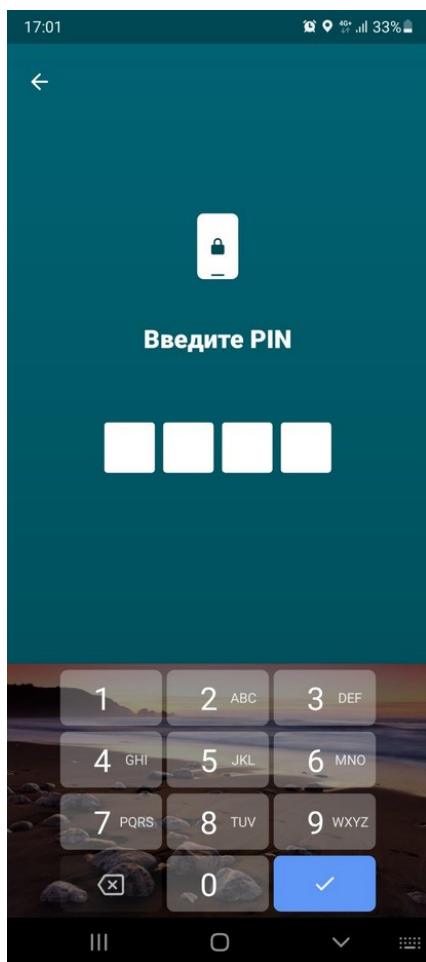


Рис.15



Рис.16

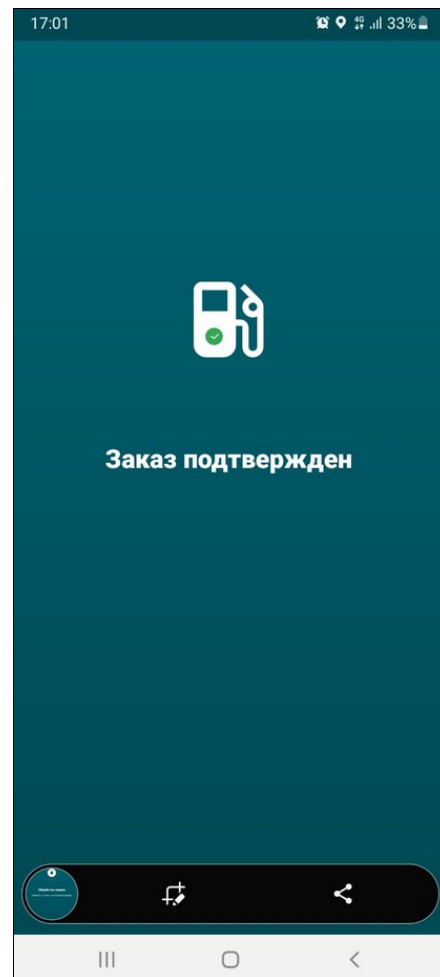


Рис.17



Рис.18

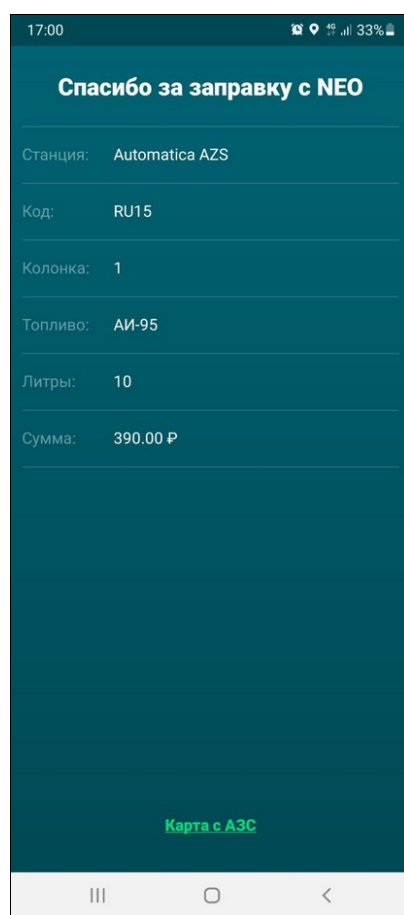


Рис.19

4. Если не все отпускаемое топливо вошло в бак, просто верните заправочный пистолет в исходное положение на колонке и система автоматически вернет сдачу на ваш счет. В окне «Завершение отлива» (рис.18) будет выведена информация о количестве заправленного топлива,

сумме возврата, которая будет возвращена на карту (в период, определенный банком).

5. Данные по отпуску топлива будут фиксироваться в отчетах ПТК АЗС (сменном отчете (финансовый отчет). При выгрузке в dbf в поле «rokipatel» будет строка «E100 Neo».

Если во время заправки произошел разрыв связи с офисом (в ПТК АЗС заправка закончилась, а у водителя висит статус «Заправляется»). Не следует беспокоиться — средства спишутся с карты водителя, как только связь восстановится. Проблемы со связью необходимо решить в течение 24 часов.

**Внимание.** В офисе должен быть белый статический IP-адрес, а так же должен быть настроен проброс портов таким образом, чтобы система **E100 Neo** могла подключаться по http-порту, а все АЗС по TCP-порту.

Для того, чтобы проверить правильность проброса http-порта, необходимо:

- 1) Запустить службу RTKFuelService
- 2) Убедиться, что в логе RTKFuelService.log имеются сообщения:
  - Старт программы
  - HTTP-сервер запущен
  - TCP-сервер запущен